

前翅下半部颜色较浅。

分布：江西（九连山）、广西（金秀）、海南（黎母山）、四川（峨眉山）、云南（西双版纳）；锡金，印度尼西亚，马来西亚。

(b) 圆纷舟蛾台湾亚种 *Formofentonia orbifer rotundata* (Matsumura, 1925)

Formofentonia rotundata Matsumura, 1925, *Zool. Mag. Tokyo* 37 : 396.

Formofentonia orbifer rotundata (Matsumura): Kiriakoff, 1968: 144.

前翅下半部颜色较暗。

分布：台湾。

66. 伊舟蛾属 *Egonociades* Kiriakoff, 1963

Egonociades Kiriakoff, 1963, *Bonn. Zool. Beitr.* 14 : 269.

Type species: *Egonociades basistriata* Kiriakoff, 1963.

无喙。下唇须粗，上举伸达额，有长缘毛，末节很短。雄触角双栉齿状分支到末端，但端部 1/3 的分支很短。后胫节有 2 对距。前翅几乎呈三角形，边缘稍拱； M_2 脉出自横脉中点， M_1 脉与共柄的 $R_{3,4,5}$ 脉同出一点。后翅 M_2 脉同前翅， M_1 与 R_s 脉共柄很短。

雄性外生殖器的爪形突矛状，相当宽；颚形突比爪形突短；抱器瓣几乎呈三角形，抱器背基部和中部有突起；阳茎比抱器背长。

本属只包括 1 种，分布在我国浙江和福建。

(230) 伊舟蛾 *Egonociades basistriata* Kiriakoff, 1963 (图 243)

Egonociades basistriata Kiriakoff, 1963, *Bonn. Zool. Beitr.* 14 : 269.

♂翅展 33 mm。头和颈片暗黑褐色。触角浅褐色。胸部背面黑褐色，后边灰褐色；翅基片淡奶油色，末端偏灰色。前翅暗红褐色，基部和后中部乳白色；基部和端部有数条断续的横线；横脉纹椭圆形。后翅棕色。

雄性外生殖器：爪形突矛形，相当宽；颚形突比爪形突短，稍弯；抱器瓣末端突出，背缘基部的突起长，中部的突起短小，腹缘 2/3 处有 1 缺刻；阳茎稍弯，端部矛形；囊形突圆。

观察标本：本种正模和部分副模标本 1932 年 6 月采自浙江天目山，另一部分副模标本 1938~1946 年采自福建挂墩，均存放在德国波恩。我们没有采到标本。

分布：浙江（天目山）、福建（挂墩）。

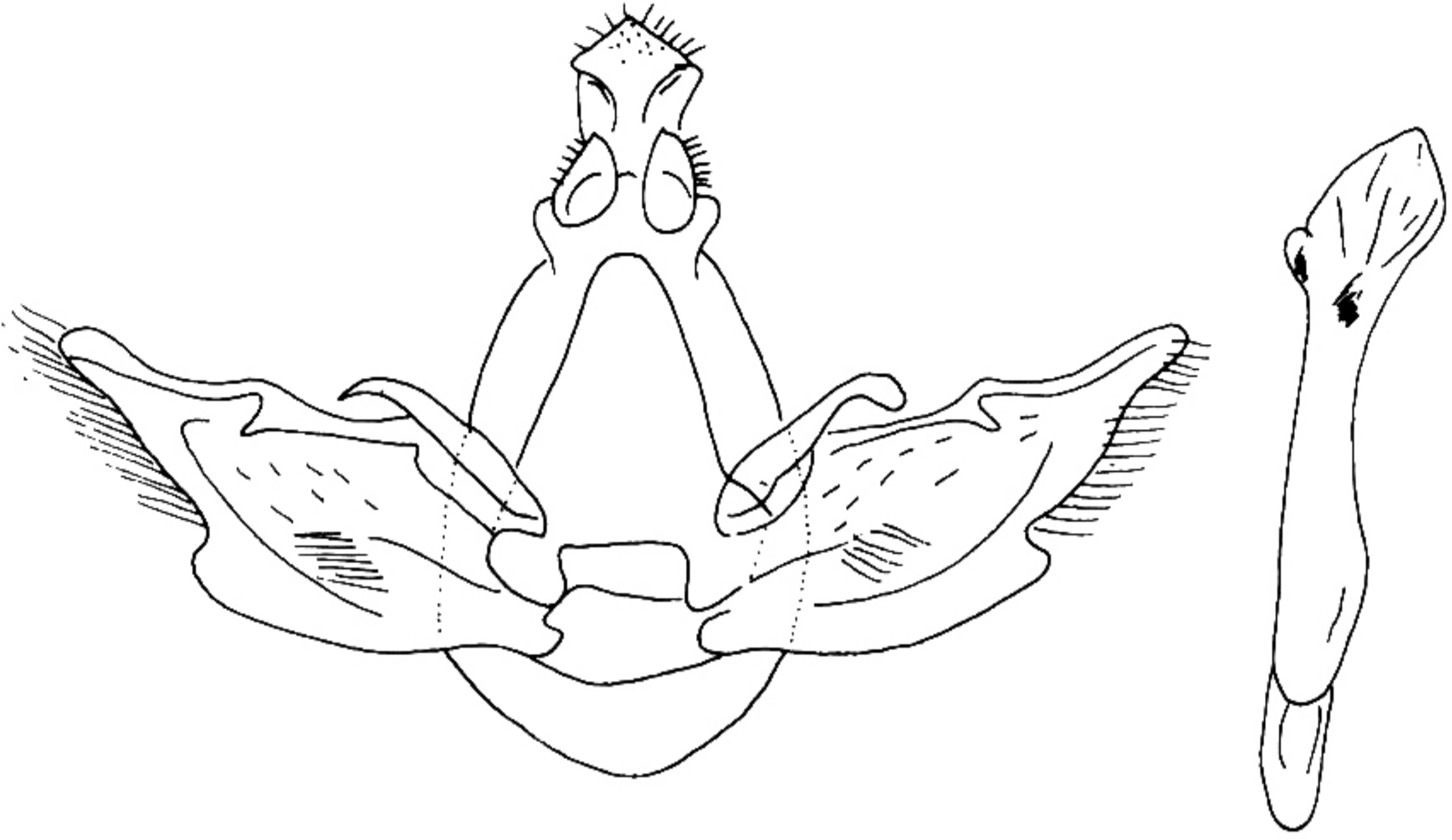


图 243 伊舟蛾 *Egonociades basistriata* Kiriakoff 的雄性外生殖器(仿 Kiriakoff, 1967)

67. 刹舟蛾属 *Parachadisra* Gaede, 1930

Parachadisra Gaede, 1930, in Seitz, *Großschmett. Erde* 10: 636.

Type species: *Chadisra varians* Bethune-Baker, 1908.

有喙。下唇须短。触角双栉齿状分支到 2/3，雌蛾分支比雄蛾短。后胫节有 2 对距。前翅三角形，顶角较圆；有副室， M_1 脉出自副室顶角附近； R_{2-5} 脉共柄很长，出自副室顶角。

雄性外生殖器的爪形突发达；颚形突 1 对，细长而弯；抱器瓣端部尖，背缘基部有长突起；阳茎细。

本属已知 2 种，分布在东洋区和新几内亚。我国已记载 1 种。

(231) 白缘刹舟蛾 *Parachadisra atrifusa* (Hampson, 1897) (图 244, 图版 IV: 22)

Chadisra atrifusa Hampson, 1897, *J. Bombay Nat. Hist. Soc.* 11: 282.

Parachadisra atrifusa (Hampson): Kiriakoff, 1968: 217.

翅展 ♂ 42~50 mm, ♀ 57 mm。头部和胸部灰色与褐色混杂，腹部赭褐色。前翅暗褐色，基线灰白色；内线灰白波状，外衬棕色边；中线暗棕色，波状；内线与中线之间的区域浅棕色；外线波状，波峰衬白色；亚端线波状；亚端线外侧的整个端区颜色浅，其中 M_1 脉以上的部分浅棕色，以下的部分白色，这是本种的显著特征；端线暗褐色；缘毛棕色与白色相间。后翅褐色，外缘色暗，缘毛同前翅。

雄性外生殖器：爪形突宽，端部较窄，末端圆；颚形突细，比爪形突略长，末端